



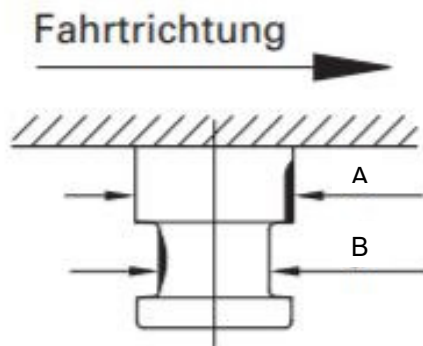
1. Verwendung und Verschleißgrenzen:

Prüfllehre Typ PL-ZSZH50-90 zur Überprüfung des Verschleißes an folgenden Verbindungseinrichtungen:

- > Zugsattelzapfen D=2" nach DIN74080 (ISO337)
- > Zugsattelzapfen D=3,5" nach DIN74083 (ISO4086)

Verschleißgrenzen:

- > Zugsattelzapfen



ISO	DIN	A Min.	B Min.
		mm	mm
337	74080	71	49
4086	74083	112	86

Bild 1

2. Überprüfung der Verbindungseinrichtung:

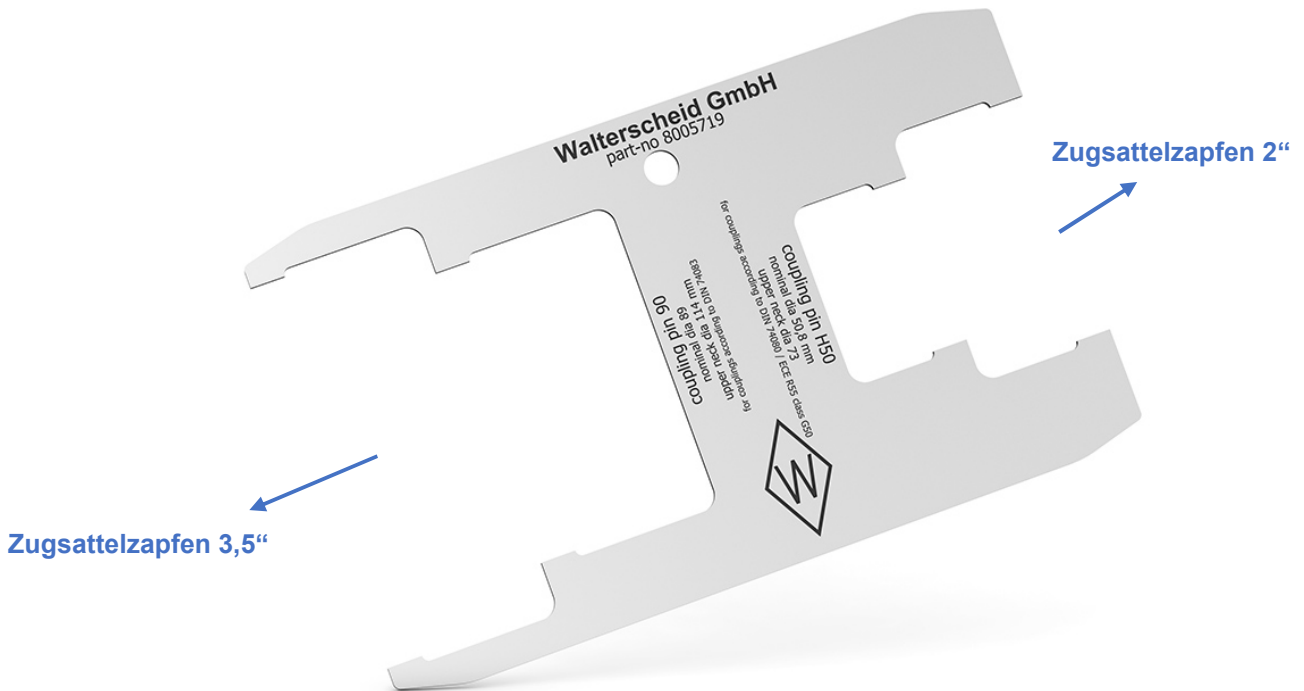


Bild 2

2.1 Überprüfen von Zugsattelzapfen:

(siehe Bild 3)

- Anhand des Typenschildes und der Montage- und Betriebsanleitung des Zugsattelzapfens das Nennmaß ermitteln.
- Den entsprechenden Messbereich der Prüflehre (gekennzeichnet mit „coupling pin H50“ bzw. „coupling pin H90“) an den Zugsattelzapfen halten. Der Zugsattelzapfen muss hierbei an den gekennzeichneten Stellen aus Bild 1 überprüft werden. Die Prüfung erfolgt an mind. 3 verschiedenen Positionen am Umfang in einem Abstand von 120°.
- Der Zugsattelzapfen hat die Verschleißgrenze erreicht, wenn er an einer beliebigen Stelle im Bereich des Nenndurchmessers vollständig in die Lehre eintaucht (siehe Bild 3).

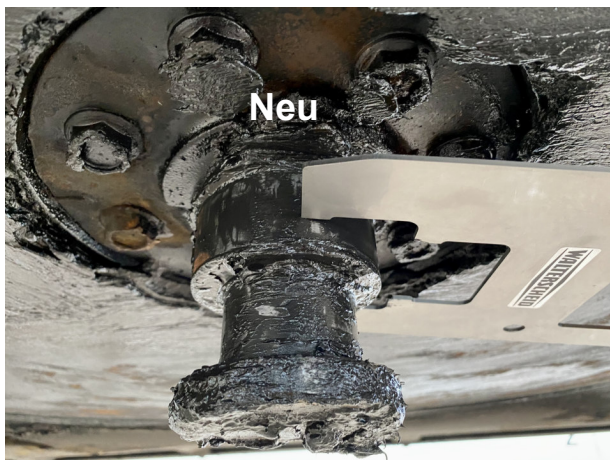




Bild 3

3. Überprüfung/Wartung der Prüfllehre:

Bei täglicher Nutzung wird empfohlen, die einzelnen Prüfbereiche der Walterscheid Prüfllehre einmal jährlich gemäß der Maße in Bild 4 mit entsprechenden Messmitteln zu überprüfen. Abhängig von der tatsächlichen Anzahl von Prüfungen kann dieser Zeitraum bis auf 36 Monate erweitert werden. Wenn die Abweichungen mehr als 0,1 mm betragen, muss die Prüfllehre ersetzt werden.

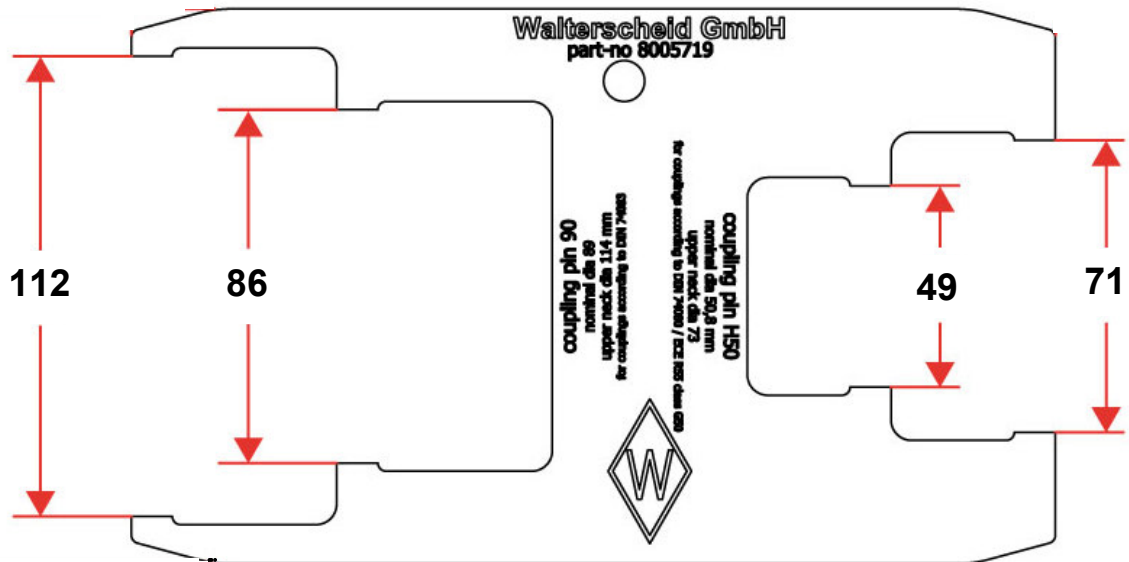


Bild 4

Die Lehre ist nach Benutzung mit handelsüblichen Reinigern zu säubern. Sie darf nur in gereinigtem Zustand und frei von Beschädigungen verwendet werden. Eigenmächtige Veränderungen an der Prüfllehre sind nicht gestattet.

Informationen zu Bezugsquellen finden sie unter: <https://www.walterscheid.com/>
Anfragen richten Sie an: <https://www.walterscheid-group.com/contact/?lang=de>



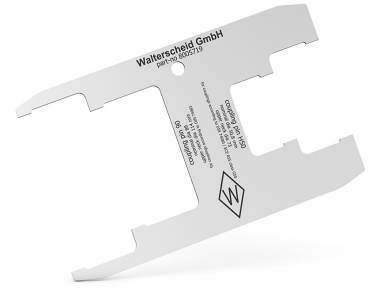
Assembly and Instruction Guide Special Tool PL-ZSZH50-90 Item No: 8005719



1. Use and wear limits:

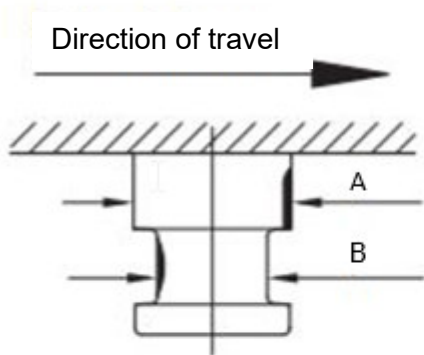
Special tool PL-ZSZH50-90 for testing the degree of wear of:

- > King pin D=2" DIN74080 (ISO337)
- > King pin D=3,5" DIN74083 (ISO4086)



Wear limits:

- > King pin



ISO	DIN	A Min.	B Min.
		mm	mm
337	74080	71	49
4086	74083	112	86

Figure 1

2. Inspection of different hitch devices:

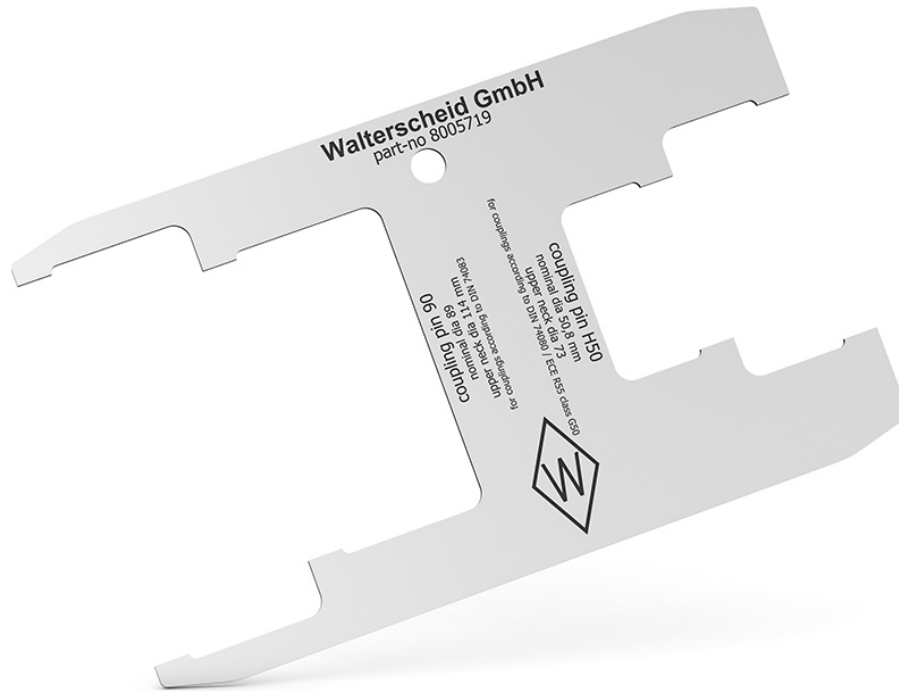


Figure 2

2.1 Check of king pins:

(see Figure 3)

- Determine the nominal dimension on the basis of the type plate and the installation and operating instructions for the kingpin.
- Hold the corresponding measuring range of the test gauge (marked with "coupling pin H50" or "coupling pin H90") against the kingpin. The kingpin must be checked at the points marked in Fig. 1. The test is carried out at least 3 different positions on the circumference at a distance of 120°.
- The kingpin has reached the wear limit when it is completely immersed in the gauge at any point in the range of the nominal diameter (see Figure 3).





Figure 3

3. Inspection/Maintenance of special tool:

With daily use, it is recommended to check the individual test areas of Walterscheid special tool once a year according to the dimensions in figure 4 with appropriate measuring equipment. Depending on the actual number of uses, this period can be extended to 36 months. Deviations of more than 0,1mm necessitate a replacement of special tool.

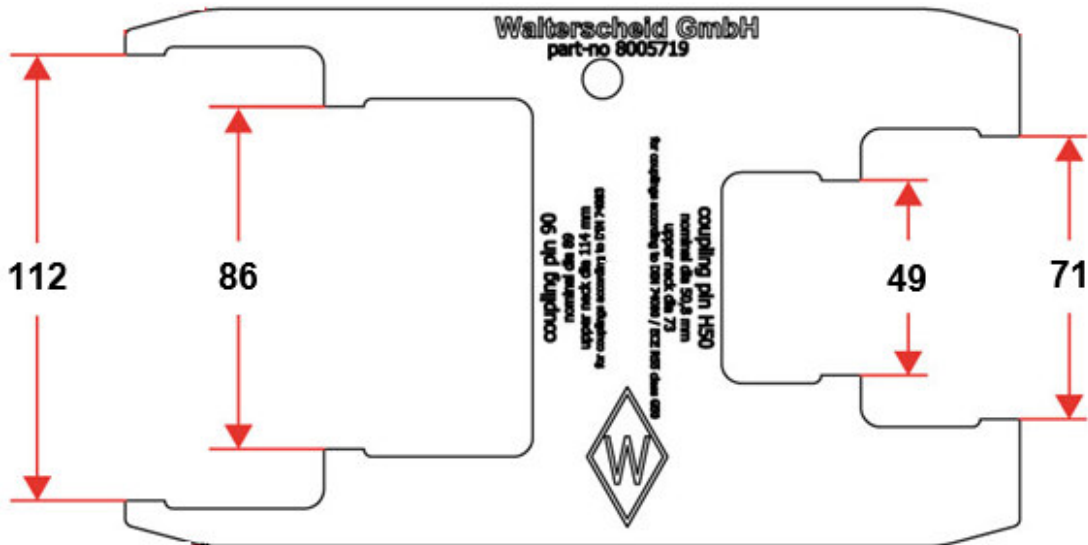


Figure 4

Special tool must be cleaned after use with standard cleaning agents. Use only in clean and undamaged condition. Unauthorized modifications on special tool are not permitted.

Information about other sources: <https://www.walterscheid.com/en/home/>
Please address your requests to: <https://www.walterscheid-group.com/contact/>