

**MONTAGE- UND BETRIEBSANLEITUNG
INSTALLATION AND OPERATING INSTRUCTIONS
INSTRUCTIONS DE MONTAGE ET D'UTILISATION**

01.12.2021

NICHTSELBSTTÄTIGE ANHÄNGEKUPPLUNG KU 5141

NON AUTOMATIC TRAILER COUPLING KU 5141

ATTELAGE DE REMORQUE NON AUTOMATIQUE KU 5141

WICHTIGE HINWEISE:

siehe separates Dokument BA_TASC_400002, www.walterscheid.com/downloads/

IMPORTATANT NOTES:

see separate document BA_TASC_400002, www.walterscheid.com/downloads/

NOTES IMPORTANTES:

voir document séparé BA_TASC_400002, www.walterscheid.com/downloads/

NICHTSELBSTTÄTIGE ANHÄNGEKUPPLUNG KU 5141

1. TECHNISCHE DATEN UND BEZEICHNUNGEN:

BESCHREIBUNG:

(siehe Bild 1)

Die Kupplung ist eine nichtselbsttätige Anhängerkupplung und entspricht hinsichtlich der Fangmaulabmessungen und des Verwendungsbereiches DIN 11028 sowie RREG 2009/144/EG, VO (EU) 2015/208 sowie UN ECE R147, Klasse c40.

Die Kupplung befindet sich in Normalstellung in geschlossener und gesicherter Stellung.

Die Anhängerkupplung ist um 360° schwenkbar, das dazu erforderliche Drehmoment beträgt 100 - 150 Nm.

Die Anhängerkupplung wird nur eingebaut in ein höhenverstellbares Innenteil angeboten und kann ausschließlich in schnellhöhenverstellbaren Anhängerböcken (Ahb) betrieben werden.

VERWENDUNGSBEREICH:

Zum Einsatz an land- oder forstwirtschaftlichen (lof)-Zugmaschinen, selbstfahrende Arbeitsmaschinen oder Anhängern.

TYPGENEHMIGUNG UND KENNWERTE:

1. EU-TYPGENEHMIGUNG:

Verbindungseinrichtung gemäß VO(EU)2015/208: Anhängerkupplung

KENNWERTE:

- > Zul. D-Wert: 43,0 kN
- > Stützlast: 1250 daN (kg)

EU-Typgenehmigungszeichen:



00589ND

2. EG-TYPGENEHMIGUNG NR.:

e1*89/173*2000/1*0035

KENNWERTE:

- > Zul. D-Wert: 45,0 kN
- > Stützlast: 1250 daN (kg)



HINWEIS:

Sofern nach geltenden nationalen Zulassungsbestimmungen des jeweiligen Anwenderlandes für die Inanspruchnahme dieser Kennwerte zusätzliche amtliche Genehmigungen erforderlich wären, sind diese zu beantragen.

Beim Einsatz oberhalb der Zapfwelle sind die Angaben des Fahrzeugherstellers hinsichtlich der Stützlasten zu beachten.



WICHTIG:

Der D-Wert und die zulässige Stützlast des Anhängerböckers sind im Zusammenhang zu beachten. Der jeweils niedrigere Wert ist gültig!

INNENTEILE:

(siehe Bild 2)

Die Anhängerkupplung wird in schnellhöhenverstellbare Innenteile mit folgenden Abmessungen eingebaut:

Genehmigungs-Nr.	Breite Maß A	Führung Maß B	Bolzen-Ø-Maß C	Führungsabstand im Ahb	Führungsbreite im Ahb	Loch-Ø im Ahb
s. o.	[mm]	[mm]	[mm]	[mm]	[mm]	[mm]
1,2	190	29	22	192	30	23
1,2	199	29	22	200	30	23
1	199	29,7	22	200	30	23
1	239	29,7	22	240	30	23

Tabelle 1

Ahb=Anhängebock

AUSFÜHRUNGSBEZEICHNUNGEN (= BESTELLBEZEICHNUNG):

Die Kupplungen können mit Normalbolzen (NB), Zugbolzen (ZB) und Steckbolzen (STB) geliefert werden.

Die Ausführungsbezeichnungen heißen stets: **IN5141/xxxYYY**, wobei xxx für die Gesamtbreite und YYY für die Ausführung des Bolzens steht.

Die Innenteile mit der Breiten 199 können auch mit einer Führungsbreite von 29,7 geliefert werden. In diesem Fall wird der Buchstabe „A“ an die Gesamtbreite angehängen.

Beispiel:

IN5141/199A STB

IN5141 = nichtselbsttätiges Innenteil mit Kupplung der Baureihe KU5141

199 = Gesamtbreite des Innenteils

A = Führungsbreite 29,7 mm

STB = Steckbolzen

ZUGÖSEN:

Alle Ausführungen sind geeignet zur Verbindung mit Zugösen nach ISO 5692-1, ISO 8755, ISO 1102 und ISO 5692-2.



WICHTIG:

Bei allen in diesem Dokument beschriebenen Demontage-/Montagemassnahmen sind zur Vermeidung von Verletzungen Schutzhandschuhe, Schutzbrille und Sicherheitsschuhe zu tragen.

Umwelt:

Schmierstoffe können in die Umwelt gelangen. Um Umweltverschmutzung zu vermeiden: Schmierstoffe in geeigneten Behältern auffangen, lagern und ordnungsgemäß entsorgen.

2. MONTAGE



HINWEIS:

Beim Anbau der Kupplung sind die einschlägigen Bestimmungen (z. B. UVV Fahrzeuge) sowie die Anbaurichtlinien der Fahrzeughersteller zu beachten!

Der Anbau der Kupplung an das Fahrzeug hat gemäß den Anforderungen der Verordnung (EU) 2015/208, Anhang 34, zu erfolgen.



HINWEIS:

Auf die Pflichten des § 13 FZV (im Zulassungsbereich D) hinsichtlich der Daten in der Zulassungsbescheinigung in Bezug auf die zulässige Anhängelast sowie auf die zulässige Stützlast wird hingewiesen.

ANBAU DER ANHÄNGEKUPPLUNG IN DEN ANHÄNGEBOCK:

- > Innenteil von oben in die Nuten der Führungsleisten am Anhängerbock einschieben.
- > Rastbolzen (4) durch Betätigen des Handgriffes (3) in Fahrtrichtung nach vorne und rechts in das Innenteil (1) einfahren.
- > Auf die gewünschte Position im Anhängerbock schieben, Handgriff (3) loslassen und Rastbolzen (4) in die entsprechenden Rastbohrungen am Anhängerbock automatisch einrasten lassen.
- > Grundsätzlich ist nach jeder Verstellung des Innenteils zu kontrollieren, ob die Rastbolzen korrekt in den Bohrungen der Führungsleisten eingerastet sind. Nur dann ist eine ordnungsgemäße Verriegelung gegeben
- > Die Führungsschiene des Innenteils (120 mm lang) darf nicht über die Führungsnuten des Anhängerbocks herausstehen.



WARNUNG:

Beim Ein- und Auskuppeln sind die Vorschriften der Berufsgenossenschaft zu beachten. Es darf niemand zwischen den Fahrzeugen stehen. Die Anhängerkupplung ist ausschließlich im verriegelten Zustand zu betreiben.

3. BESCHREIBUNG, BEDIENUNG UND WARTUNG:

Siehe Anhang oder separates Dokument BA_TASC_400026, www.walterscheid.com/downloads/.



WARNUNG:

SICHERHEITSTECHNISCHE HINWEISE:

- > Der Anwender ist verpflichtet, die Kupplung ausschließlich in einwandfreiem Zustand zu betreiben und die Benutzung durch Unbefugte zu untersagen.
- > Die auf dem Typenschild angegebenen Belastungen dürfen nicht überschritten werden.
- > Eigenmächtige Umbauten und Veränderungen an der Kupplung sind nicht gestattet.

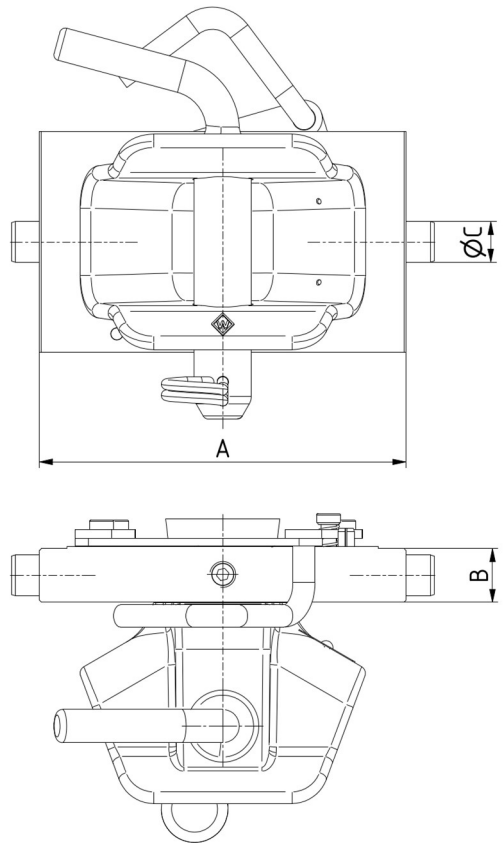
4. BESTIMMUNG DER KENNWERTE ZUM VORSCHRIFTSMÄßIGEN BETRIEB DER ANHÄNGEKUPPLUNG AN LOF-FAHRZEUGEN:

siehe Anhang oder separates Dokument BA_TASC_400029, www.walterscheid.com/downloads/

BILD 1
FIGURE 1



BILD 2
FIGURE 2



Typ / type: IN 5141/199STB

Abmessungen / dimensions