

**MONTAGE- UND BETRIEBSANLEITUNG
INSTALLATION AND OPERATING INSTRUCTIONS
INSTRUCTIONS DE MONTAGE ET D'UTILISATION**

18.03.2022

NICHTSELBSTTÄTIGE FLANSCHKUPPLUNG SERIE KU 514/540

NON-AUTOMATIC FLANGE COUPLING SERIES KU 514/540

ATTELAGE DE REMORQUE NON-AUTOMATIQUE À BRIDE KU 514/540

WICHTIGE HINWEISE:

siehe separates Dokument BA_TASC_400002, www.walterscheid.com/downloads/

IMPORTATANT NOTES:

see separate document BA_TASC_400002, www.walterscheid.com/downloads/

NOTES IMPORTANTES:

voir document séparé BA_TASC_400002, www.walterscheid.com/downloads/

NICHTSELBSTTÄTIGE FLANSCHKUPPLUNG SERIE KU 514/540

1. TECHNISCHE DATEN UND BEZEICHNUNGEN:

BESCHREIBUNG:

Die Kupplung ist eine nichtselbsttätige Anhängerkupplung und entspricht hinsichtlich der Fangmaulabmessungen und des Verwendungsbereiches DIN 11028 sowie RREG 2009/144/EG, VO (EU) 2015/208 sowie UN ECE R147, Klasse c40.

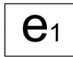
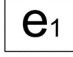
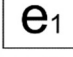
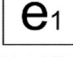
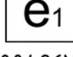
Die nichtselbsttätige Anhängerkupplung ist um 360° schwenkbar, das dazu erforderliche Drehmoment beträgt 100 - 150 Nm.

VERWENDUNGSBEREICH:

Zum Einsatz an land- oder forstwirtschaftlichen (lof)-Zugmaschinen, selbstfahrende Arbeitsmaschinen oder Anhängern.

TYPGENEHMIGUNG UND KENNWERTE:

Bezeichnungen, zulässiger D-Wert und statischen Stützlast im Kuppelpunkt gemäß nachfolgender Tabelle:

Typ/Ausführungsbezeichnung	Zul. D-Wert	Zul. Stützlast	Typgen.zeichen nach Grundverordnung VO(EU) 2015/208
	[kN]	[daN]	
KU 514A	45,0	1250	 00179ND
KU 514B	45,0	1250	 00179ND
KU 540-4	82,4	2000	 00427ND
KU 540-45	82,4	2000	 00427ND
KU 540-5	92,0	2000	 00426ND



HINWEIS:

Sofern nach geltenden nationalen Zulassungsbestimmungen des jeweiligen Anwenderlandes für die Inanspruchnahme dieser Kennwerte zusätzliche amtliche Genehmigungen erforderlich wären, sind diese zu beantragen.

Beim Einsatz oberhalb der Zapfwelle sind die Angaben des Fahrzeugherstellers hinsichtlich der Stützlasten zu beachten.

FLANSCH KU 514:

(siehe Bild 2)

Ausführung	Lochbild A x B	Loch-Ø C	Befestigungsschrauben	Flanschmaße D x E
	[mm]	[mm]		[mm]
A	120x55	15	M 14	155x90
B	106x65	15	M 14	155x90

AUSFÜHRUNGSBEZEICHNUNGEN (= BESTELLBEZEICHNUNG) KU 514:

(siehe Bild 1)

Die Bezeichnungen heißen stets: KU 514A(B)xxx, wobei xxx für den Bolzentyp steht. (ZByyy = Zugbolzen (4), yyy=Länge (Lieferbar: 190, 270, 335, 485, 682), EHB = Einhandbolzen (6), NB = Normalbolzen (3) und STB = Steckbolzen(5))

Beispiel: KU514AZB335

KU514A = Flanschkupplung der Baureihe KU514 mit Flanschgröße A (120x55)

ZB335 = Zugbolzen 335 lang

FLANSCH KU540:

(siehe Bild 2)

Flanschgröße	Lochbild A x B	Loch-Ø C	Befestigungsschrauben	Flanschmaße D x E
	[mm]	[mm]		[mm]
4	140x80	17	M 16	180x120
45	140x80	21	M 20	180x120
5	160x100	21	M 20	200x140

Die Flanschgrößen 4 und 5 entsprechen den Klassen gemäß Richtlinie 94/20/EG bzw. Regelung ECE R 55. Die Größe 45 ist eine Kombination aus Größe 4 und 5.

AUSFÜHRUNGSBEZEICHNUNGEN (= BESTELLBEZEICHNUNG) KU540:

(siehe Bild 1)

Die Bezeichnungen heißen stets: KU 540-X YYY, wobei X für die Flanschgröße, YYY für den Bolzentyp steht. (ZByyy = Zugbolzen (4), yyy = Länge (Lieferbar: 190, 270, 335, 485, 682), EHB = Einhandbolzen (6), NB = Normalbolzen (3) und STB = Steckbolzen (5)).

Beispiel: KU540-4 ZB335

KU540 = Flanschkupplung der Baureihe KU540

-4 = Typ KU540-4 mit Flansch der Größe 4

ZB335 = Zugbolzen 335 lang

BESONDERHEIT:

Die Type KU 540STB-4 kann in einer speziellen Ausführung **KU 540STB-4 MT** geliefert werden. Diese kommt bei Radladern der Fa. Manitou zum Einsatz und hat die Ausführungsbezeichnung **288085**.

ZUGÖSEN:

Alle Ausführungen sind geeignet zur Verbindung mit Zugösen nach ISO 5692-1, ISO 8755 und ISO 5692-2.

**WICHTIG:**

Bei allen in diesem Dokument beschriebenen Demontage-/Montagemaßnahmen sind zur Vermeidung von Verletzungen Schutzhandschuhe, Schutzbrille und Sicherheitsschuhe zu tragen.

Umwelt:

Schmierstoffe können in die Umwelt gelangen. Um Umweltverschmutzung zu vermeiden: Schmierstoffe in geeigneten Behältern auffangen, lagern und ordnungsgemäß entsorgen.

2. MONTAGE

(siehe Bild 1)

**HINWEIS:**

Beim Anbau der Kupplung sind die einschlägigen Bestimmungen (z. B. UVV Fahrzeuge) sowie die Anbaurichtlinien der Fahrzeughersteller zu beachten!
Der Anbau der Kupplung an das Fahrzeug hat gemäß den Anforderungen der Verordnung (EU) 2015/208, Anhang 34, zu erfolgen.

**HINWEIS:**

Auf die Pflichten des § 13 FZV (im Zulassungsbereich D) hinsichtlich der Daten in der Zulassungsbescheinigung in Bezug auf die zulässige Anhängelast sowie auf die zulässige Stützlast wird hingewiesen.

ANBAU DER ANHÄNGEKUPPLUNG:

Die Kupplung wird mittels 4 Schrauben DIN EN 24014, DIN EN 24017 oder ISO 4762 am Fahrzeug angeschraubt. Zum Erzielen des korrekten Anzugsmoments ist ein Drehmomentschlüssel zu verwenden. I. d. R. gehören die Befestigungsschrauben nicht zum Lieferumfang des Anhängelocks, daher sind die Angaben der Fahrzeughersteller zur Befestigung zu beachten.

Bei fehlenden Angaben siehe separates Dokument BA_TASC_400038, www.walterscheid.com/downloads/

**WARNUNG:**

Beim Ein- und Auskuppeln sind die Vorschriften der Berufsgenossenschaft zu beachten. Es darf niemand zwischen den Fahrzeugen stehen. Die Anhängerkupplung ist ausschließlich im verriegelten Zustand zu betreiben.

3. BESCHREIBUNG, BEDIENUNG UND WARTUNG:

Siehe Anhang oder separates Dokument BA_TASC_400026, www.walterscheid.com/downloads/.

**WARNUNG:****SICHERHEITSTECHNISCHE HINWEISE:**

- > Der Anwender ist verpflichtet, die Kupplung ausschließlich in einwandfreiem Zustand zu betreiben und die Benutzung durch Unbefugte zu untersagen.
- > Die auf dem Typenschild angegebenen Belastungen dürfen nicht überschritten werden.
- > Eigenmächtige Umbauten und Veränderungen an der Kupplung sind nicht gestattet.

4. BESTIMMUNG DER KENNWERTE ZUM VORSCHRIFTMÄßIGEN BETRIEB DER ANHÄNGEKUPPLUNG AN LOF-FAHRZEUGEN:

siehe Anhang oder separates Dokument BA_TASC_400029, www.walterscheid.com/downloads/

BILD 1
FIGURE 1

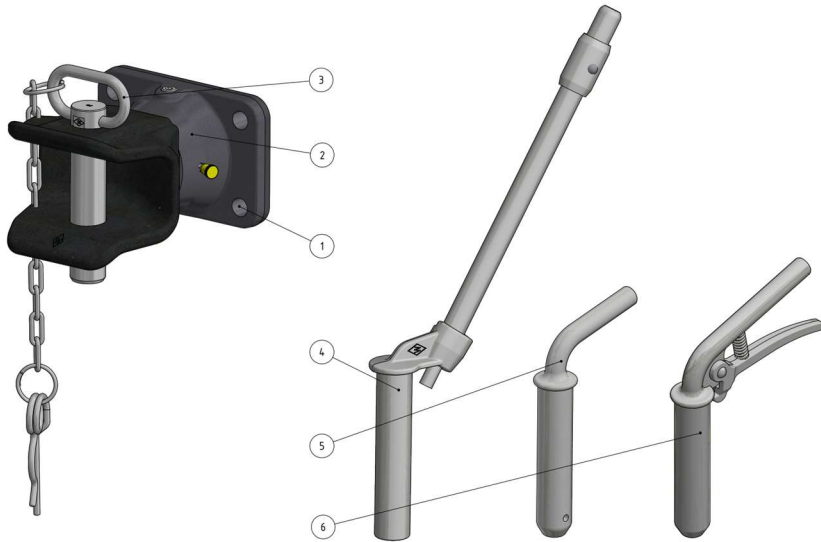
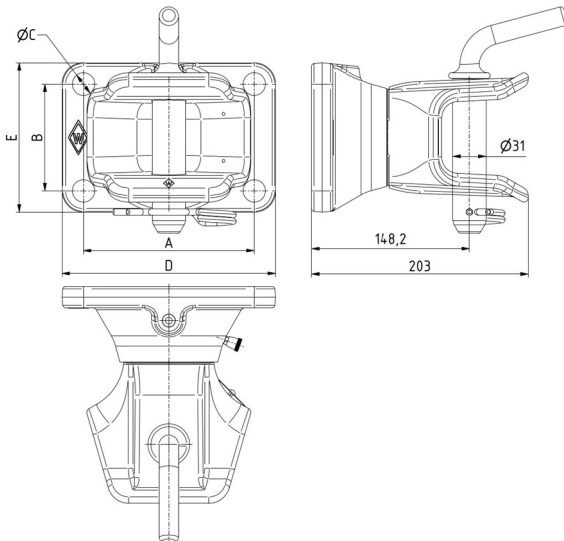


BILD 2
FIGURE 2



Abmessungen / dimensions