

**MONTAGE- UND BETRIEBSANLEITUNG
INSTALLATION AND OPERATING INSTRUCTIONS
INSTRUCTIONS DE MONTAGE ET D'UTILISATION**

21.04.2021

KUGELKUPPLUNG KI (KUGEL-INNENTEIL) 8300

BALL COUPLING KI 8300

BOULE D'ATTELAGE KI 8300

WICHTIGE HINWEISE:

siehe separates Dokument BA_TASC_400002, www.walterscheid.com/downloads/

IMPORTATANT NOTES:

see separate document BA_TASC_400002, www.walterscheid.com/downloads/

NOTES IMPORTANTES:

voir document séparé BA_TASC_400002, www.walterscheid.com/downloads/

KUGELKUPPLUNG KI (KUGEL-INNENTEIL) 8300

BESCHREIBUNG:

Die Kupplungskugel 80 entspricht hinsichtlich der Abmessungen und des Verwendungsbereiches ISO 24347, VO (EU) 2015/208 sowie UN ECE R147, Klasse a80.

Das Gerät befindet sich in Normalstellung in gekuppeltem und gesichertem Zustand.

Nur zur Verbindung mit Zugkugelkupplungen 80 gemäß ISO 24347 bzw. UN ECE R147, Klasse b80.

Das Kugel-Innenteil KI 8300 kann ausschließlich in schnellhöhenverstellbaren Anhängerböcken (Ahh) betrieben werden.

VERWENDUNGSBEREICH:

Zum Einsatz an land- oder forstwirtschaftlichen (lof)-Zugmaschinen, selbstfahrende Arbeitsmaschinen oder Anhängern.

TYPGENEHMIGUNG UND KENNWERTE:

1. GENEHMIGUNG UN/ECE R147:

Klasse der Verbindungseinrichtung: a80

KENNWERTE:

- > Zul. D-Wert: 93,0 kN
- > Zul. Dc-Wert: 93,0 kN
- > Zul. V-Wert: 51,8 kN
- > Stützlast: 2000 daN (kg)
- > Höchstgeschwindigkeit: 60 km/h

R147-Genehmigungszeichen



147R-00 0019D

2. EU-TYPGENEHMIGUNG:

Verbindungseinrichtung gemäß VO(EU)2015/208: Kugelkupplung

KENNWERTE:

- > Zul. D-Wert: 97,1 kN
- > Stützlast: 2000 daN (kg)

Typgenehmigungszeichen:



00154ND

3. ALLGEMEINE BAUARTGENEHMIGUNG NR.: M 9740

4. EG-TYPGENEHMIGUNG Nr.: e1*2009/144*2013/8*0334

KENNWERTE:

- > Zul. D-Wert: 92,0 kN
- > Stützlast: 2000 daN (kg)

sowie

5. EG-TYPGENEHMIGUNG Nr.: e1*89/173*2006/96*0410

KENNWERTE:

- > Zul. D-Wert: 84,3 kN
- > Stützlast: 2000 daN (kg)



HINWEIS:

Sofern nach geltenden nationalen Zulassungsbestimmungen des jeweiligen Anwenderlandes für die Inanspruchnahme dieser Kennwerte zusätzliche amtliche Genehmigungen erforderlich wären, sind diese zu beantragen.

Beim Einsatz oberhalb der Zapfwelle sind die Angaben des Fahrzeugherstellers hinsichtlich der Stützlasten zu beachten.



WICHTIG:

Der D-Wert und die zulässige Stützlast des Anhängewagens sind im Zusammenhang zu beachten. Der jeweils niedrigere Wert ist gültig!

AUSFÜHRUNGSBEZEICHNUNGEN UND ABMESSUNGEN:

(Siehe Bild 1)

Die Kugel-Innenteile können in verschiedenen Abmessungen gemäß nachfolgender Tabelle geliefert werden.

Ausführungs- Bezeichnung	Genehmigungs-Nr.	Breite Maß A	Führung Maß B	Bolzen-Ø- Maß C	Führungsab- stand im Ahb	Führungs- breite im Ahb	Loch-Ø im Ahb
	s. o.	[mm]	[mm]	[mm]	[mm]	[mm]	[mm]
KI 8309N	1,2,3,4	309	29,7	22	310	30	23
KI 8311N	5	311	29,7	22	312	30	23
KI 8314N	5	314	30,0	20	315	31	21
KI 8322N	1,2,3,4	322	29,7	22	323	30	23
KI 8329N	1,2,3,4	329	31,7	25	330	32	26
KI 8329/30	1,2,3,4	329	29,7	20	330	30	21
KI 8329/33	1,2,3,4	329	33,6	23	330	34	24
KI 8335N	1,2,3,4	335	29,7	22	336	30	23
KI 8389N	1,2,3,4	389	31,7	25	390	32	26
KI 8389/30	1,2,3,4	389	29,7	20	390	30	21

Tabelle 1

Ahb=Anhängewagen



WICHTIG:

Bei allen in diesem Dokument beschriebenen Demontage-/Montagemassnahmen sind zur Vermeidung von Verletzungen Schutzhandschuhe, Schutzbrille und Sicherheitsschuhe zu tragen.

Umwelt:

Schmierstoffe können in die Umwelt gelangen. Um Umweltverschmutzung zu vermeiden: Schmierstoffe in geeigneten Behältern auffangen, lagern und ordnungsgemäß entsorgen.

2. MONTAGE:



HINWEIS:

Beim Anbau der Kugelkupplung sind die einschlägigen Bestimmungen (z. B. UVV Fahrzeuge) sowie die Anbaurichtlinien der Fahrzeughersteller zu beachten!
Der Anbau der Kugelkupplung an das Fahrzeug hat gemäß den Anforderungen der Verordnung (EU) 2015/208, Anhang 34, zu erfolgen.



HINWEIS:

Auf die Pflichten des § 13 FZV (im Zulassungsbereich D) hinsichtlich der Daten in der Zulassungsbescheinigung in Bezug auf die zulässige Anhängelast sowie auf die zulässige Stützlast wird hingewiesen.

ANBAU DES KUGEL-INNENTEILS IN DEN ANHÄNGEBOCK:

Siehe Anhang oder separates Dokument BA_TASC_400027, www.walterscheid.com/downloads/.

3. BESCHREIBUNG, BEDIENUNG UND WARTUNG:

Siehe Anhang oder separates Dokument BA_TASC_400028, www.walterscheid.com/downloads/.

**WARNUNG:**

Beim Ein- und Auskuppeln sind die Vorschriften der Berufsgenossenschaft zu beachten. Es darf niemand zwischen den Fahrzeugen stehen. Die Kupplungskugel 80 ist ausschließlich im verriegelten Zustand zu betreiben.

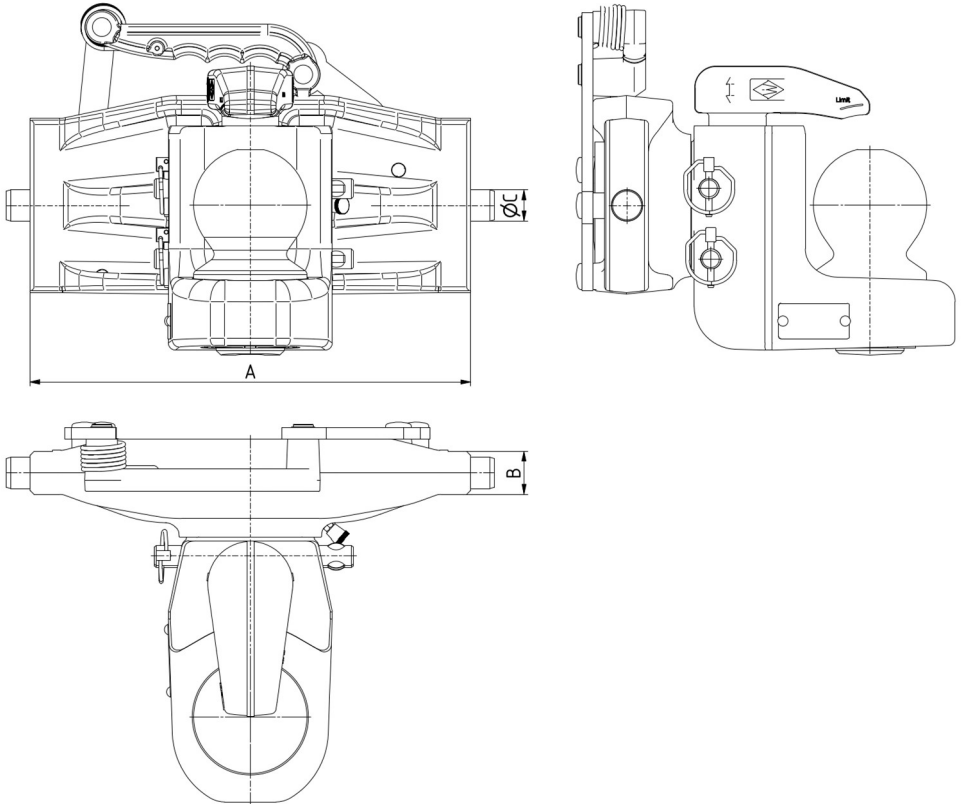
**WARNUNG:****SICHERHEITSTECHNISCHE HINWEISE:**

- > Der Anwender ist verpflichtet, die Kugelkupplung ausschließlich in einwandfreiem Zustand zu betreiben und die Benutzung durch Unbefugte zu untersagen.
- > Die auf dem Typenschild angegebenen Belastungen dürfen nicht überschritten werden.
- > Eigenmächtige Umbauten und Veränderungen an der Kupplung sind nicht gestattet.

4. BESTIMMUNG DER KENNWERTE ZUM VORSCHRIFTSMÄßIGEN BETRIEB DER KUGELKUPPLUNG AN LOF-Fahrzeugen:

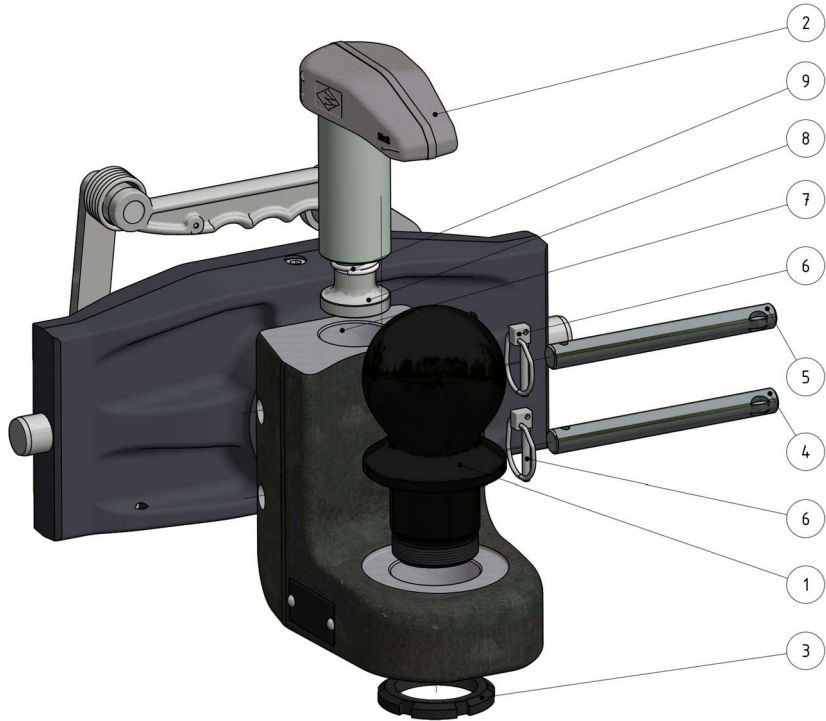
siehe Anhang oder separates Dokument BA_TASC_400029, www.walterscheid.com/downloads/

BILD 1
FIGURE 1



Abmessungen
Dimensions

BILD 2
FIGURE 2



Legende:

- 1... Kugel 80
- 2... Niederhalter
- 3... Nutmutter
- 4... Niederhalterbolzen unten
- 5... Niederhalterbolzen oben
- 6... Klapstecker
- 7... Lagerung
- 8... Stellschraube
- 9... Niederhalter-Feder

Legend:

- 1....ball 80
- 2....retainer
- 3....grooved nut
- 4....locking pin bottom
- 5....locking pin top
- 6....linch pin
- 7....bearing
- 8....set screw
- 9....retainer spring

Légende:

- 1boule 80
- 2....Dispositif de retenue
- 3....Écrou rainuré
- 4....Goupille de retenue dessus
- 5....Goupille de retenue dessous
- 6....goupille
- 7....logement
- 8....vis de réglage
- 9....ressorts de retenue